



# İŞSİZLİK VE YOKSULLUK BÜLTENİ

CHP SOSYAL POLİTİKALAR  
GENEL BAŞKAN YARDIMCILIĞI

BÜLTEN NO:3  
MART 2018

***Bu sayıda:***

***2017 Yılına ait İşgücü ve İstihdam verileri değerlendirilmiştir.***

## ÖZET

- 2017’de çalışma çağındaki nüfusun işgücüne katılım oranı 0,8 puan artarak yüzde 52,8 olmuştur. Geçmiş dönemlerle mukayese edildiğinde 1992’den bu yana en yüksek işgücüne katılım oranı 2017’de gerçekleşmiştir.
- 2017’de ilave 984 bin kişiye iş imkânı yaratılmış ve istihdam edilenlerin sayısı 28 milyon 189 bin kişiye ulaşmıştır. Son bir yılda işe girenlerin cinsiyete göre dağılımına bakıldığında tablonun erkekler lehine geliştiği dikkati çekmektedir. **Son bir yılda yaratılan her 100 kişilik istihdamın 58’inin erkekler, 42’sinin ise kadınlar tarafından doldurulduğu anlaşılmaktadır.**
- 2017’de yaratılan 984 bin kişilik istihdamın 631 bini hizmet, 108 bini inşaat, 86 bini sanayi, 159 bini ise tarım sektöründen gelmiştir. Bir diğer ifadeyle 2017’de işe giren her 100 kişinin 64’ü hizmet, 11’i inşaat, 9’u sanayi, 16’sı ise tarım sektöründedir.
- 2017’de kayıt dışı istihdam olağanüstü boyutlara ulaşmıştır. 2017’de işe kavuşan 984 bin kişinin 464 bini herhangi bir sosyal güvenlik kurumuna tabi olmadan çalışmıştır. **Bu, 2017’de istihdam edilen her 100 kişiden 47’sinin kayıt dışında kaldığı ve herhangi bir sosyal güvenceye tabi olmadan çalıştığı anlamına gelmektedir.**
- 2017’ de işsiz vatandaşlarımızın sayısı 124 bin kişi artarak 3 milyon 454 bine ulaşmıştır. İşsizlik oranı ise 2016’ya göre değişmeyerek yüzde 10,9 olmuştur. **Böylece işsizlik üç yıl üst üste çift haneli rakamlara yapışıp kalmıştır.**
- **1980-2002 arasında Türkiye’de ortalama işsizlik oranı yüzde 8,3 iken, Adalet ve Kalkınma Partisinin iktidarda olduğu 15 yılda ortalama işsizlik oranı yüzde 10,2 olmuştur.**
- Kadınların işgücüne katılımı artarken, istihdamla yeterince buluşturulamaması kadın işsizliğinde belirgin bir artışa neden olmuştur. Nitekim 2017’de kadın işsizliği, 0,4 puan artarak, yüzde 14,1’e çıkarken; erkek işsizliği bir önceki yıla göre, 0,2 puan gerilemiş ve yüzde 9,4 olmuştur. **Erkek ve kadın işsizliği arasındaki makas 2017’de 4,7 puana çıkmıştır. Bu mevcut işgücü ve istihdam serilerinde rekordur.**
- 2017’de işsiz sayısı 124 bin kişi artarken; çalışmaya hazır olduğu halde iş aramaktan vazgeçenlerin sayısı 156 bin kişi gerilemiştir. Buna bağlı olarak “geniş tanımlı işsiz sayısı” 2017’de 32 bin kişi düşmüş ve 5 milyon 718 bin kişi olmuştur. Bunun

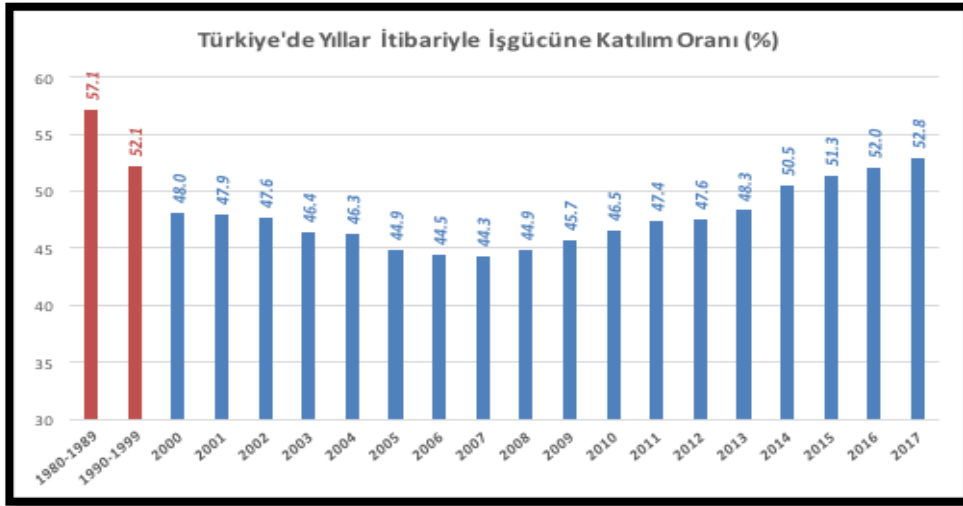
sonucunda 2017'de "geniş tanımlı işsizlik oranı" 0,5 puan düşmüş ve yüzde 16,9 olmuştur.

- **2017'de genç işsizlerin sayısı 84 bin kişi artarak ilk kez 1 milyon sınırını aşmıştır.** Genç işsizlik oranı da aynı dönemde 1,2 puan artarak yüzde 20,8 olmuştur. Bu, mevcut seri içinde en yüksek yıllık genç işsizlik rakamıdır.
- 2017'de 15-29 yaş arasında ne eğitimde ne stajda ne de iş sahibi olan gençlerimizin oranı yüzde 27,5 olmuştur. Bu durumdaki gençlerimizin sayısı ise 4 milyon 941 bindir. **Türkiye, tüm OECD ülkeleri içinde gençlerini eğitimle, stajla veya işle buluşturma konusunda en kötü performansa sahip ülkedir.**
- 2017'de üniversite mezunu işsizlerimizin sayısı 102 bin kişi artarak 930 bin kişiye çıkmıştır. **2017'de işsiz olan her 100 vatandaşımızdan 27'si üniversite mezunudur.**
- **2017'de işsizliğin en yüksek olduğu bölge Güneydoğu Anadolu olmuştur.** Türkiye ortalamasının üzerinde işsizlik oranına sahip bölgelerimiz Güneydoğu Anadolu (yüzde 17), İstanbul (yüzde 13,9), Orta Anadolu (yüzde 11,7) ve Akdeniz (yüzde 11,4) bölgeleridir.
- **2017'de tarım dışı işsizliğin en fazla arttığı bölge Ortadoğu Anadolu bölgesidir.**

## 2017 Yılı İşgücü Göstergeleri:

2017’de çalışma çağındaki (15 yaş ve üzeri) nüfusumuz 1 milyon 174 bin kişi artarak 59 milyon 894 bin kişi olmuştur. 2017’de işgücümüzün sayısı ise 1 milyon 108 bin kişi artarak 31 milyon 643 bine ulaşmıştır. 2017’de çalışma çağındaki nüfusun işgücüne katılım oranı ise 0,8 puan artarak yüzde 52,8 olmuştur.

Bu mevcut işgücü ve istihdam serileri içinde en yüksek iş gücüne katılım oranıdır. Yine geçmiş dönemlerle mukayese edildiğinde 1992’den bu yana en yüksek işgücüne katılım oranı 2017’de gerçekleşmiştir.



**Kaynak: TÜİK, Kalkınma Bakanlığı**

Geçtiğimiz yıl cinsiyet durumuna göre işgücüne katılımın gelişimine bakıldığında ise erkeklerde katılım oranının 0,5 puan artarak yüzde 72,5’e; kadınların iş gücüne katılım oranının ise 1,1 puan artarak yüzde 33,6’ya ulaştığı dikkati çekmektedir. Aktif nüfusun ve özellikle kadınların iş hayatında kendine daha fazla yer araması sevindirici olmakla beraber; kadınların işgücüne katılımının artması yanında nitelikli ve erkeklerle eşit koşullarda istihdama kavuşması da son derece önemlidir.<sup>1</sup>

<sup>1</sup> Kadınları OECD ülkelerindeki kadar iş gücüne ve istihdama katamamanın ekonomik maliyetine dönük değerlendirme için bakınız: “CHP İşsizlik ve Yoksulluk Bülteni No: 1”. Türkiye’nin de üyesi olduğu OECD ülkelerinde kadınların işgücüne katılım oranı yüzde 63, erkeklerin işgücüne katılımı yüzde 80 civarındadır. OECD’de toplam işgücüne katılım oranı ise yüzde 72 civarındadır. Türkiye’nin kadınları diğer OECD ülkeleri kadar iş gücüne katamaması ve istihdamla buluşturamamasının ekonomik maliyeti sadece 2017 için 282 milyar dolar civarındadır.

### **2017'de İstihdam Göstergeleri:**

2017'de 984 bin kişiye iş imkânı yaratılmış ve istihdam edilenlerin sayısı 28 milyon 189 bin kişiye ulaşmıştır. 2017'de istihdam oranı ise 0,8 puan artarak yüzde 47,1 olmuştur. Son bir yılda işe girenlerin cinsiyete göre dağılımına bakıldığında ise tablonun erkekler lehine geliştiği dikkati çekmektedir. **Son bir yılda yaratılan her 100 kişilik istihdamın 58'inin erkekler, 42'sinin ise kadınlar tarafından doldurulduğu anlaşılmaktadır.**

2017'de yaratılan 984 bin kişilik istihdamın 631 bini hizmet, 108 bini inşaat, 86 bini sanayi, 159 bini ise tarım sektöründen gelmiştir. Bir diğer ifadeyle 2017'de işe giren her 100 kişinin 64'ü hizmet, 11'i inşaat, 9'u sanayi, 16'sı ise tarım sektöründedir. **Ekonominin yüzde 7 civarında büyüdüğü söylenen bir yılda sanayi istihdamındaki artışın son derece sınırlı kalması düşündürücüdür.**

**Tablo.1: İstihdamın Sektörlere Dağılımı**

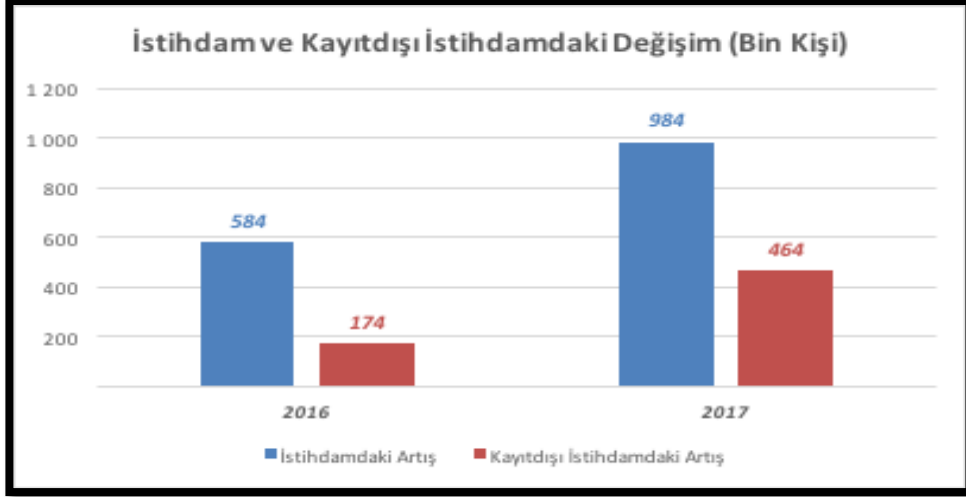
	YILLIK		2017-2016
	2017	2016	Fark
<i>(Bin Kişi)</i>			
<b>Toplam</b>	28,189	27,205	984
<b>Tarım</b>	5,464	5,305	159
<b>Tarım Dışı</b>	22,725	21,900	825
<b>Sanayi</b>	5,383	5,297	86
<b>İnşaat</b>	2,095	1,987	108
<b>Hizmet</b>	15,247	14,616	631

**Kaynak: TÜİK**

2017'de hizmet sektöründe yaratılan istihdama ağırlıklı katkı veren alt sektörler ise “toptan ve perakende ticaret (176 bin)”, “idari ve destek hizmet faaliyetleri (154 bin)”, “insan sağlığı ve sosyal hizmet faaliyetleri (64 bin)” olmuştur.

Son bir yılda işe alınan her 100 kişiden 26'sı (251 bin kişi) “hizmet ve satış elamanı olarak işe alınmıştır. Bunu 16 kişi ile (160 bin) “sanatkârlar ve ilgili işlerde çalışanlar” ile yine 16 kişi ile (160 bin) “tesis ve makine operatörü ve montajcılar” izlemiştir.

2017’de kayıt dışı istihdam olağanüstü boyuta ulaşmıştır. 2017’de işe kavuşan 984 bin kişinin 464 bin kişi herhangi bir sosyal güvenlik kurumuna tabi olmadan çalışmıştır. **Bu, 2017’de istihdam edilen her 100 kişiden 47’sinin kayıt dışında kaldığı ve herhangi bir sosyal güvenceye tabi olmadan çalıştığı anlamına gelmektedir.**



**Kaynak: TÜİK**

### **2017’de İşsizlik Göstergeleri:**

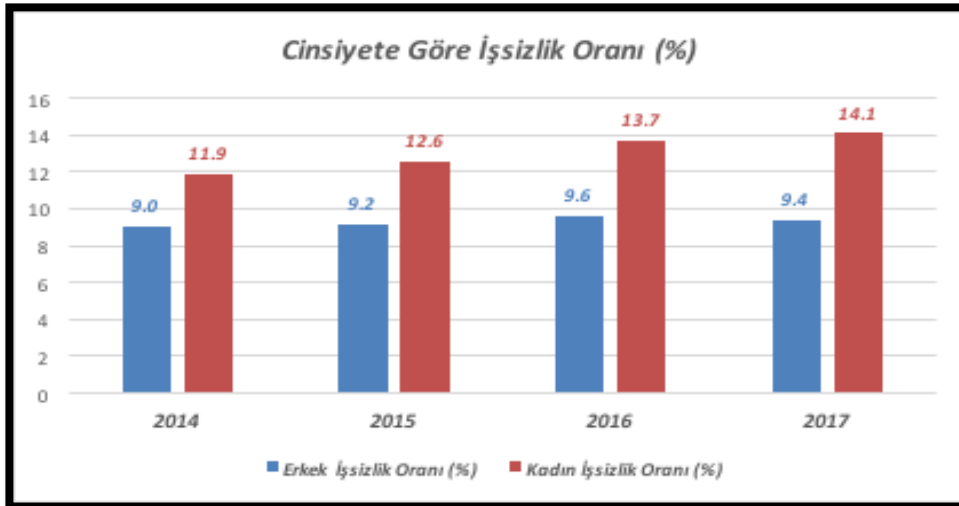
2017’de işsiz vatandaşlarımızın sayısı 124 bin kişi artarak 3 milyon 454 bine ulaşmıştır. İşsizlik oranı ise 2016’ya göre değişmeyerek yüzde 10,9 olmuştur. **Böylece işsizlik üç yıl üst üste çift haneye yapışıp kalmıştır.**

2017 ile beraber Adalet ve Kalkınma Partisi iktidarının 15 yıllık işsizlik karnesi de netleşmiştir. **1980-2002 arasında Türkiye’de ortalama işsizlik oranı yüzde 8,3 iken, Adalet ve Kalkınma Partisi iktidarında geçen 15 yılda ortalama işsizlik oranı yüzde 10,2 olmuştur.**



**Kaynak: TÜİK, Kalkınma Bakanlığı (2005 öncesi Kalkınma Bakanlığından alınmıştır)**

İşsizliğin cinsiyete göre gelişimine bakıldığında ise kadınlar ile erkekler arasındaki işsizlik makasının 2017’de açıldığı anlaşılmaktadır. Kadınların işgücüne katılımı artarken, istihdamla yeterince buluşturulamaması kadın işsizliğinde belirgin bir artışa neden olmaktadır. Nitekim 2017’de kadın işsizliği, 0,4 puan artarak, yüzde 14,1’e çıkarken; erkek işsizliği bir önceki yıla göre 0,2 puan gerileyerek yüzde 9,4 olmuştur. **Erkek ve kadınlar arasındaki işsizlik makası 2017’de 4,7 puana çıkmıştır. Bu mevcut işgücü ve istihdam serilerinde rekordur.**

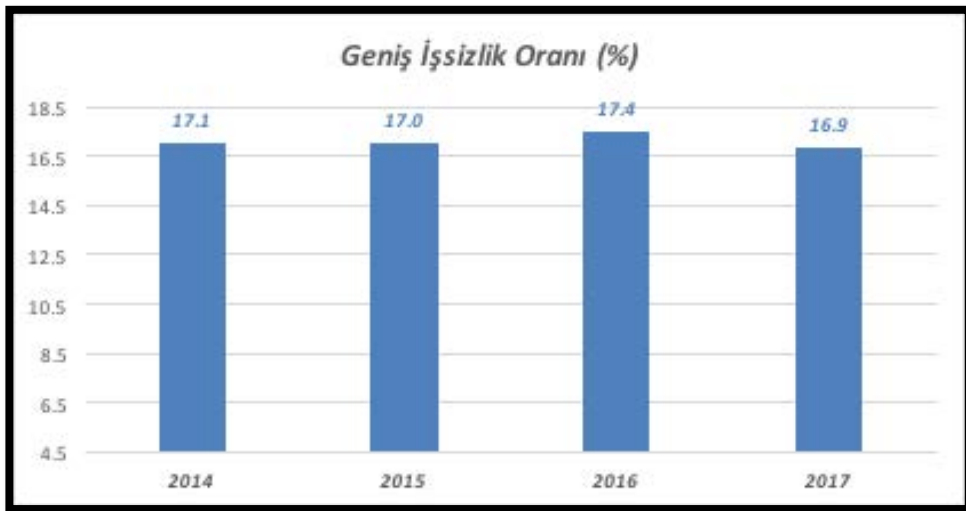
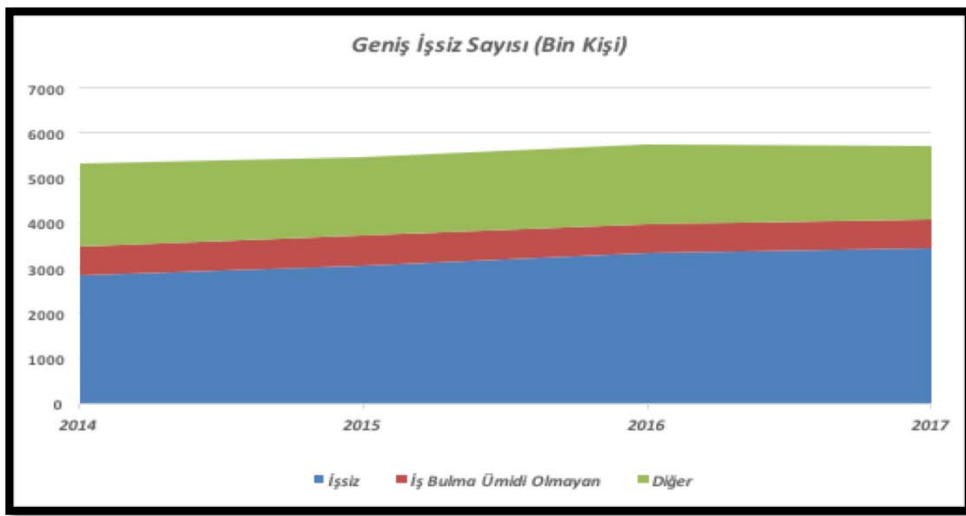


**Kaynak: TÜİK**



2017’de çalışmaya hazır olduğu halde iş bulma ümidini yitirmiş veya çeşitli nedenlerle iş aramaktan vazgeçmiş bu nedenle işgücü piyasasıyla bağı zayıflamış kişileri de içeren “geniş tanımlı işsiz sayısı” ise sınırlı bir gerileme göstermiştir.<sup>2</sup>

2017’de işsiz sayısı 124 bin kişi artarken; çalışmaya hazır olduğu halde iş aramaktan vazgeçenlerin sayısı 156 bin kişi gerilemiştir. Buna bağlı olarak geniş tanımlı işsiz sayısı 2017’de 32 bin kişi gerilemiş ve 5 milyon 718 bin olmuştur. 2017’de geniş tanımlı işsizlik oranı ise 0,5 puan düşmüş ve yüzde 16,9 olmuştur.



**Kaynak: TÜİK, Kendi hesaplamamız**

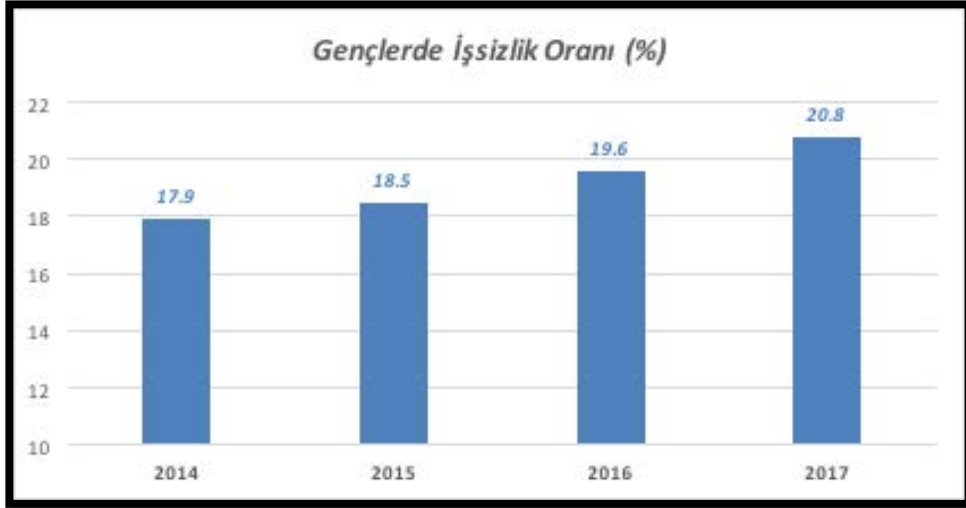
<sup>2</sup> Türkiye için geniş tanımlı işsiz sayısı ve geniş tanımlı işsizlik oranı şu şekilde hesaplanmıştır:

Geniş Tanımlı İşsiz Sayısı=İşsiz Sayısı + İş Aramayıp Çalışmaya Hazır Olanlar (İş Bulma Ümidi Olmayanlar + Diğer)

Geniş Tanımlı İşsizlik Oranı=(İşsiz + İş Aramayıp Çalışmaya Hazır Olanlar)/(İşgücü + İş Aramayıp Çalışmaya Hazır Olanlar) \*100

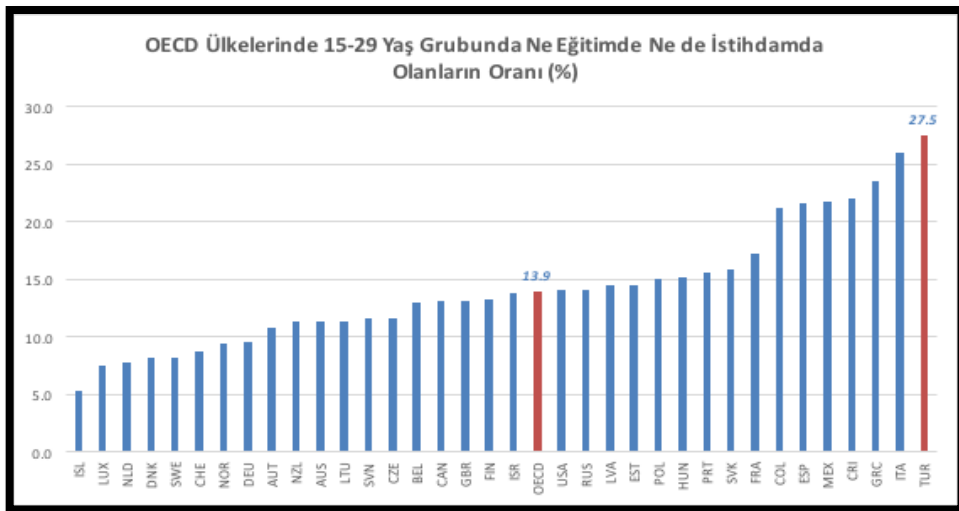
**2017'de genç işsizlerin sayısı 84 bin kişi artarak ilk kez 1 milyon sınırını aşmıştır.**

Genç işsizlik oranı da aynı dönemde 1,2 puan artarak yüzde 20,8 olmuştur. Bu, mevcut seri içinde en yüksek yıllık genç işsizlik rakamıdır.



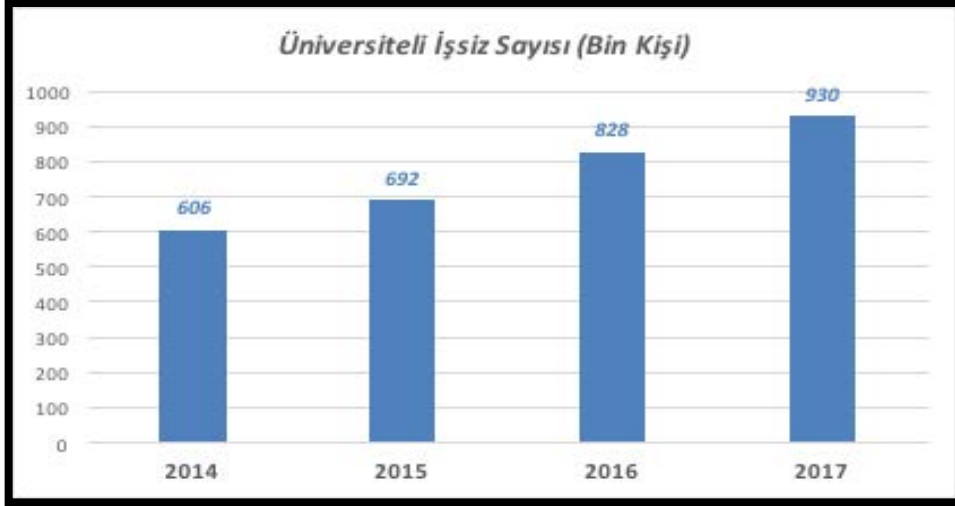
**Kaynak: TÜİK**

2017'de 15-29 yaş arasında ne eğitimde ne stajda ne de iş sahibi gençlerimizin oranı yüzde 27,5 olmuştur. Bu durumdaki gençlerimizin sayısı ise 4 milyon 941 bindir. **Türkiye, tüm OECD ülkeleri içinde gençlerini eğitimle, stajla veya işle buluşturma konusunda en kötü performansa sahip ülkedir.**



**Kaynak: OECD, TÜİK, OECD ülkeleri 2016, Türkiye 2017 itibariyledir.**

Sadece gençlerimizi eğitimde veya istihdamda değerlendirme konusunda değil, eğitilmiş nüfusumuzu istihdamla buluşturma konusunda da ciddi sorunlarımız bulunmaktadır. **2017’de üniversite mezunu işsizlerimizin sayısı 102 bin kişi artarak 930 bin kişiye çıkmıştır. 2017’de işsiz olan her 100 vatandaşımızdan 27’si üniversite mezunudur.**



**Kaynak: TÜİK**

**Tablo.2: Özet İşgücü ve İstihdam Göstergeleri**

	2017	2016	2017-2016 Fark
<b>(Bin Kişi)</b>			
15+ Yaş Nüfus	59,894	58,720	1,174
İşgücü	31,643	30,535	1,108
İstihdam	28,189	27,205	984
İşsiz	3,454	3,330	124
Geniş İşsiz	5,718	5,750	-32
<b>(Oranlar, %)</b>			
İşgücüne Katılma Oranı	52.8	52.0	0.8
İstihdam Oranı	47.1	46.3	0.8
İşsizlik Oranı	10.9	10.9	0.0
Tarım Dışı İşsizlik Oranı	13.0	13.0	0.0
Geniş İşsizlik Oranı	16.9	17.4	-0.6
Genç İşsizlik Oranı	20.8	19.6	1.2

**Kaynak: TÜİK**

2017’de Türkiye ortalamasının üzerinde işsizlik oranına sahip bölgelerimiz Güneydoğu Anadolu (yüzde 17), İstanbul (yüzde 13,9), Orta Anadolu (yüzde 11,7) ve Akdeniz (yüzde 11,4) bölgeleri olmuştur. 2017’de işsizliğin en yüksek olduğu bölge Güneydoğu Anadolu

olmuştur. Özellikle bu bölge içinde yer alan TRC3 (Mardin, Batman, Şırnak, Siirt) alt bölgesinde işsizlik oranı yüzde 26,9 iken, tarım dışı işsizlik yüzde 30'un üzerindedir.

**Tablo.3: Bölgeler İtibariyle İşgücü ve İstihdam Göstergeleri (Bin Kişi)**

Bölgeler	15 ve daha yukarı yaştaki nüfus	İşgücü	İstihdam edilenler	İşsiz	İşgücüne katılma oranı (%)	İşsizlik oranı (%)	İstihdam oranı (%)	İşgücüne dahil olmayan nüfus
<b>Toplam</b>	<b>59 894</b>	<b>31 643</b>	<b>28 189</b>	<b>3 454</b>	<b>52,8</b>	<b>10,9</b>	<b>47,1</b>	<b>28 251</b>
Güneydoğu Anadolu (TRC)	5 527	2 504	2 078	426	45,3	17,0	37,6	3 023
İstanbul (TR1)	11 457	6 578	5 664	914	57,4	13,9	49,4	4 879
Orta Anadolu (TR7)	2 927	1 459	1 289	171	49,9	11,7	44,0	1 468
Akdeniz (TR6)	7 593	3 901	3 456	445	51,4	11,4	45,5	3 692
Doğu Marmara (TR4)	5 950	3 164	2 838	326	53,2	10,3	47,7	2 786
Ortadoğu Anadolu (TRB)	2 638	1 307	1 178	129	49,5	9,9	44,7	1 331
Ege (TR3)	8 127	4 439	4 007	433	54,6	9,8	49,3	3 688
Batı Anadolu (TR5)	5 876	3 089	2 787	302	52,6	9,8	47,4	2 787
Batı Marmara (TR2)	2 723	1 483	1 375	108	54,5	7,3	50,5	1 240
Batı Karadeniz (TR8)	3 510	1 851	1 732	119	52,7	6,4	49,3	1 659
Kuzeydoğu Anadolu (TRA)	1 511	756	714	41	50,0	5,5	47,3	756
Doğu Karadeniz (TR9)	2 054	1 112	1 072	40	54,1	3,6	52,2	943

**Kaynak: TÜİK, Düzey 1 Bölgeleri işsizlik oranına göre sıralanmıştır**

Bölgeler itibariyle işsizliğin gelişimine bakıldığında ise 2017'de tarım dışı işsizliğin en fazla arttığı bölgenin Ortadoğu Anadolu bölgesi olduğu dikkati çekmektedir. Ortadoğu Anadolu bölgesinde tarım dışı işsizlik 2017'de 1,7 puan artarak yüzde 14,8'e çıkmıştır. Bu bölgedeki yüksek işsizliğe ise özellikle "Van, Muş, Bitlis, Hakkâri" illerindeki işsizliğin neden olduğu anlaşılmaktadır. Nitekim 2017'de bu illerimizi kapsayan TRB2 bölgesinde tarım dışı işsizlik 5,3 puan artarak yüzde 19,7'ye çıkmıştır.

2017'de işsizliğin hızlı arttığı bir diğer bölge ise Orta Anadolu'dur. Orta Anadolu bölgesinde tarım dışı işsizlik 1,2 puan artarak yüzde 15,2'ye çıkmıştır. Özellikle "Kayseri, Sivas, Yozgat" illerini kapsayan TR72 bölgesinde tarım dışı işsizlik 2017'de 3,9 puan artarak yüzde 15,3 olmuştur.

Batı Anadolu, Akdeniz, Güneydoğu Anadolu, Doğu Karadeniz ve Batı Karadeniz bölgelerinde ise 2017'de işsizlik gerileme göstermiştir. Bununla birlikte Güneydoğu Anadolu Bölgesi içinde yer alan TRC1 bölgesinde (Gaziantep, Adıyaman, Kilis) tarım dışı işsizlik, 2017'de, 0,7 puan artarak yüzde 16,5'e çıkmıştır.

**Tablo.3: Bölgeler İtibariyle İşsizlik (%)**

Bölgeler	2016		2017		Fark	
	İşsizlik (%)	Tarımdışı İşsizlik (%)	İşsizlik (%)	Tarımdışı İşsizlik (%)	İşsizlik (%)	Tarımdışı İşsizlik (%)
<b>TÜRKİYE</b>	<b>10.9</b>	<b>13.0</b>	<b>10.9</b>	<b>13.0</b>	<b>0.0</b>	<b>0.0</b>
<b>Ortadoğu Anadolu (TRB)</b>	<b>9.0</b>	<b>13.1</b>	<b>9.9</b>	<b>14.8</b>	<b>0.9</b>	<b>1.7</b>
TRB1 (Malatya, Elazığ, Bingöl, Tunceli)	8.9	12.1	7.0	10.2	-1.9	-1.9
TRB2 (Van, Muş, Bitlis, Hakkari)	9.2	14.4	12.8	19.7	3.6	5.3
<b>Orta Anadolu (TR7)</b>	<b>10.4</b>	<b>14.0</b>	<b>11.7</b>	<b>15.2</b>	<b>1.3</b>	<b>1.2</b>
TR71 (Kırıkkale, Aksaray, Niğde, Nevşehir, Kırşehir)	13.4	18.0	11.4	15.0	-2.0	-3.0
TR72 (Kayseri, Sivas, Yozgat)	8.4	11.4	11.9	15.3	3.5	3.9
<b>Doğu Marmara (TR4)</b>	<b>9.9</b>	<b>11.0</b>	<b>10.3</b>	<b>11.5</b>	<b>0.4</b>	<b>0.5</b>
TR41 (Bursa, Eskişehir, Bilecik)	9.2	9.9	9.8	10.6	0.6	0.7
TR42 (Kocaeli, Sakarya, Düzce, Bolu, Yalova)	10.7	12.1	10.8	12.4	0.1	0.3
<b>İstanbul (TR1)</b>	<b>13.5</b>	<b>13.6</b>	<b>13.9</b>	<b>14.0</b>	<b>0.4</b>	<b>0.4</b>
TR10 (İstanbul)	13.5	13.6	13.9	14.0	0.4	0.4
<b>Batı Marmara (TR2)</b>	<b>7.1</b>	<b>8.8</b>	<b>7.3</b>	<b>9.2</b>	<b>0.2</b>	<b>0.4</b>
TR21 (Tekirdağ, Edirne, Kırklareli)	7.5	8.8	8.3	9.8	0.8	1.0
TR22 (Balıkesir, Çanakkale)	6.7	8.8	6.0	8.3	-0.7	-0.5
<b>Ege (TR3)</b>	<b>9.3</b>	<b>11.6</b>	<b>9.8</b>	<b>11.9</b>	<b>0.5</b>	<b>0.3</b>
TR31 (İzmir)	14.0	15.2	14.0	15.1	0.0	-0.1
TR32 (Aydın, Denizli, Muğla)	6.7	8.8	7.1	9.2	0.4	0.4
TR33 (Manisa, Afyon, Kütahya, Uşak)	4.8	7.2	6.2	8.6	1.4	1.4
<b>Kuzeydoğu Anadolu (TRA)</b>	<b>4.9</b>	<b>9.5</b>	<b>5.5</b>	<b>9.8</b>	<b>0.6</b>	<b>0.3</b>
TRA1 (Erzurum, Erzincan, Bayburt)	5.0	8.8	5.5	8.6	0.5	-0.2
TRA2 (Ağrı, Kars, Iğdır, Ardahan)	4.9	10.3	5.5	11.2	0.6	0.9
<b>Batı Anadolu (TR5)</b>	<b>9.9</b>	<b>10.8</b>	<b>9.8</b>	<b>10.7</b>	<b>-0.1</b>	<b>-0.1</b>
TR51 (Ankara)	11.4	11.7	11.3	11.6	-0.1	-0.1
TR52 (Konya, Karaman)	6.1	8.0	5.9	7.8	-0.2	-0.2
<b>Akdeniz (TR6)</b>	<b>11.8</b>	<b>14.4</b>	<b>11.4</b>	<b>13.7</b>	<b>-0.4</b>	<b>-0.7</b>
TR61 (Antalya, Isparta, Burdur)	11.5	14.2	12.1	14.4	0.6	0.2
TR62 (Adana, Mersin)	10.4	12.8	10.7	12.8	0.3	0.0
TR63 (Hatay, Kahramanmaraş, Osmaniye)	14.4	16.9	11.5	14.0	-2.9	-2.9
<b>Güneydoğu Anadolu (TRC)</b>	<b>18.7</b>	<b>22.1</b>	<b>17.0</b>	<b>20.8</b>	<b>-1.7</b>	<b>-1.3</b>
TRC1 (Gaziantep, Adıyaman, Kilis)	14.3	15.8	15.1	16.5	0.8	0.7
TRC2 (Şanlıurfa, Diyarbakır)	17.2	23.2	13.8	19.5	-3.4	-3.7
TRC3 (Mardin, Batman, Şırnak, Siirt)	28.3	30.1	26.9	30.1	-1.4	0.0
<b>Doğu Karadeniz (TR9)</b>	<b>4.5</b>	<b>7.5</b>	<b>3.6</b>	<b>6.1</b>	<b>-0.9</b>	<b>-1.4</b>
TR90 (Trabzon, Ordu, Giresun, Rize, Artvin, Gümüşhane)	4.5	7.5	3.6	6.1	-0.9	-1.4
<b>Batı Karadeniz (TR8)</b>	<b>7.7</b>	<b>12.0</b>	<b>6.4</b>	<b>10.2</b>	<b>-1.3</b>	<b>-1.8</b>
TR81 (Zonguldak, Karabük, Bartın)	8.6	12.2	7.2	10.3	-1.4	-1.9
TR82 (Kastamonu, Çankırı, Sinop)	5.8	10.4	4.6	8.2	-1.2	-2.2
TR83 (Samsun, Tokat, Çorum, Amasya)	7.9	12.4	6.7	10.6	-1.2	-1.8

**Kaynak: TÜİK, Düzey 2 Bölgeler Tarım Dışı İşsizlik Artışına Göre Sıralanmıştır.**